

# CARTOGRAPHIE DES FORMATIONS À LA SOBRIÉTÉ NUMÉRIQUE

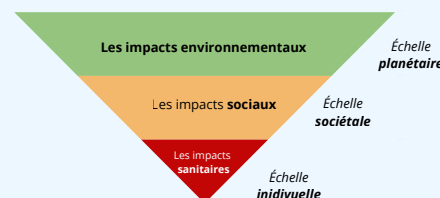
État des lieux de l'offre de formation initiale et continue incluant la thématique de la sobriété numérique

Juin 2026

## 1 - Contexte

Dans un contexte d'**essor du numérique** (cf. [Observatoire des inégalités, 2025](#)), ses achats et ses usages provoquent des **impacts négatifs multiples** à plusieurs échelles :

- **Planétaire** : D'après une étude ADEME-ARCEP ([2025](#)) le numérique correspondrait à 4 à 5% de l'empreinte carbone de la France pour l'année 2022
- **Sociétale** : des impacts sociaux négatifs sur :
  - les *populations du sud* (extraction de métaux rares, violation des droits humains ; [Chabanne et al., 2019](#))
  - les *populations occidentales* : accélération de l'information ([Rapport "La dynamique d'internet, Prospective 2030"](#)), orientation de l'opinion ([Gauthier et al., 2026](#)), essor des usages de l'IA ([Baromètre du numérique 2026](#)), et perception d'un usage individuel élevé du numérique ([Baromètre Sobrinum, 2025](#))
- **Individuelle** : des impacts sanitaires sur le développement des jeunes enfants ([Commission Enfants Ecrans](#)), ainsi que sur la santé physique, cognitive et mentale ([Nguyen et al., 2024](#) ; Rapport de [l'INSPQ, 2024](#))



Afin de répondre à ces enjeux, nous avons œuvré, dans le cadre du **programme CEE Alt Impact**, au déploiement de la **sobriété numérique** à l'échelle nationale (définition et ressources sur le [site Alt Impact](#)).

Dans l'objectif d'accompagner les citoyens français dans identification d'actions pertinentes et efficaces, nous avons d'abord étudié l'**offre de formation** intégrant la thématique de la sobriété numérique, afin de proposer des actions de formation adaptées aux besoins du territoire.

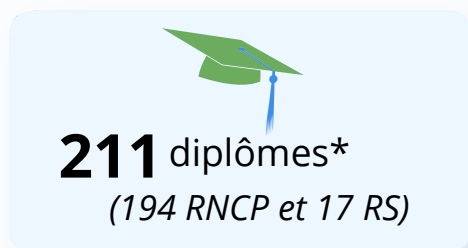
Une **première étude**, réalisée en **mai 2024**, ([consultable ici](#)), a conduit au développement d'un **réseau national de référents** sobriété numérique dans l'enseignement supérieur et la recherche, avec pour objectif d'augmenter le nombre de formations sur cette thématique. La **présente étude**, menée en **juin 2025** vise à identifier les éventuelles évolutions de l'offre de formation observées au cours des deux dernières années.

## 2 - Méthode

Le recensement des diplômes et formations a été réalisée dans le cadre de l'Unité d'Enseignement "Bureaux d'études", au cours de laquelle les **étudiant-es de licence 3 informatique** de l'Université de Toulouse sont amenés à mener un projet de groupe auprès d'un client fictif. Ce travail a été réalisé de **février à juin 2026**, et a permis l'**extraction** ([consultable ici](#)) sur laquelle nous nous appuyons pour l'analyse des données suivantes. Plus d'informations sur la méthode d'extraction des données sont consultables au [lien suivant](#).

# 3 - Résultats

## A - Nombre total de diplômes et formations



\*108 diplômes recensés en mai 2024



\*531 formations recensées en mai 2024

**NB** : une formation n'est pas un diplôme :

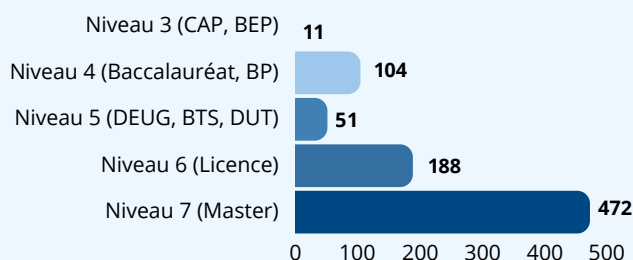
Les **fiches RNCP** sont associées à des diplômes ou certifications. Elles décrivent les compétences et activités maîtrisées par les titulaires de la certification. Une **formation** est un programme d'apprentissage structuré dans le temps, destiné à un public d'apprenant·es.

## B - Répartition des formations par discipline, niveau d'études et type d'organisme

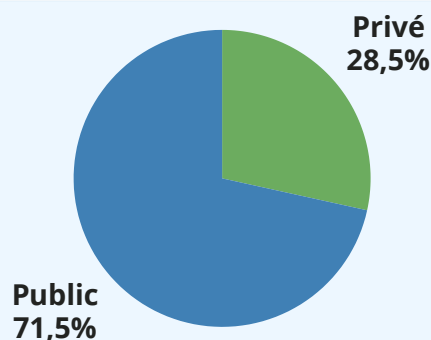
### Par code ROME (Répertoire opérationnel des métiers et des emplois)



### Par niveau de diplôme



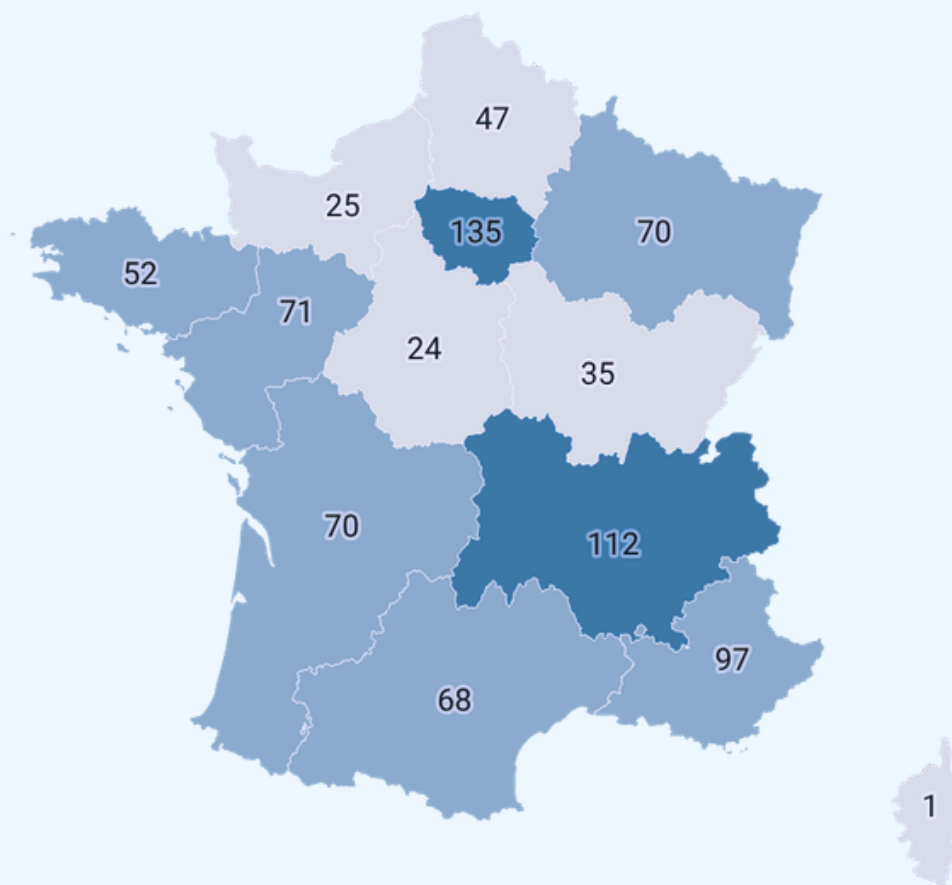
### Par type d'organisme



# 3 - Résultats

## C - Répartition géographique [\(Lien\)](#)

Nombre de formations par région



Départements et Régions d'Outre-Mer

Nom	Nombre de formations
Guadeloupe	2
Guyane	1
La Réunion	12
Martinique	3
Mayotte	1

[Carte mai 2024](#)

## D - Zoom sur Toulouse

11

diplômes

17

formations

- BUT informatique : réalisation d'applications, conception, développement, validation** - Université de Toulouse - **Green computing**
- Chef de projet systèmes, réseaux et sécurité** - Campus Eductive Toulouse - **Green IT**
- Chef de projets systèmes embarqués** - Toulouse YNOV Campus - **Edge Computing**
- Coordinateur de projets informatiques** - ISSEC Pigier Toulouse - **Informatique responsable**
- Diplôme supérieur de comptabilité et gestion (x4)** - Toulouse Business School - Association Institut Limayrac - ISUPCOMPTA - **Sobriété numérique**
- Expert en architecture des systèmes d'information** - Toulouse YNOV Campus - **Pratiques numériques responsables**
- Expert en développement logiciel** - Toulouse YNOV Campus - **Green IT**
- Ingénieur diplôme de l'ENS électrotechnique, électronique, informatique** - INP Toulouse - **Numérique responsable**
- Manager de la stratégie marketing digitale** - MBway Toulouse - **Loi REEN** **Sobriété numérique**
- Manager de projets des systèmes d'information** - Toulouse Business School - **Green IT** **Numérique responsable** **Sobriété numérique**
- Master méthodes informatiques appliquées à la gestion des entreprises - (x4)** : Université Toulouse Capitole, Université de Toulouse - **Green IT**

## D - Répartition des formations par mots-clés



Mot-clé employé	Nombre d'occurrences juin 2026	Nombre d'occurrences mai 2024
Sobriété numérique	458	16
Green IT	131	15
Numérique responsable	70	18
Informatique responsable	31	2
Pratiques numériques responsable	21	N/A
Numérique durable	12	2
Informatique verte	12	0
Loi REEN	11	4
Edge computing	8	N/A
Bonnes pratiques numériques	7	N/A
Pollution numérique	7	1
Design durable, transition numérique durable, empreinte carbone du numérique, green computing, hygiène numérique, impact du digital, nuymerique écologique	<7*	<2 ou N/A

**N/A** : mot-clé que nous n'avons pas cherché en 2024

**0** : mot-clé recherché mais aucune occurrence trouvée

**\*** : parmi ces mots-clés, aucun n'a été recensé plus de 7 fois

## 4 - Discussion

### Apports

Cette deuxième cartographie de l'offre de formation intégrant la thématique de la sobriété numérique a permis de collecter, via l'utilisation de scrapers, des données issues de plusieurs sources de données et de les agréger en un seul fichier.

### Limites

Les bases de données publiques (Data.gouv ; France Compétences, Onisep), demeurent incomplètes. Elle ne contiennent pas certaines informations importantes qu'il serait utile de collecter, telles que : les effectifs par formation, le volume horaire consacré à cette thématique, le coût des formations, les modalités d'évaluations, ainsi que le noms des intervenants ou, lorsqu'elles sont accessibles, les ressources pédagogiques associées.

### Perspectives

Une piste méthodologique consisterait, une fois les formations identifiées, à consulter les pages web correspondantes sur les sites des organismes de formation afin d'en extraire ces données manquantes. Il serait également pertinent d'étudier les données relatives à l'insertion professionnelle des diplômés de ces formations, puis de les comparer à la présence de mots clés associés dans les offres d'emploi du marché, ainsi qu'aux intitulés de postes effectivement occupés par ces diplômés.

## 5 - Conclusion

Cette deuxième cartographie, réalisée selon une méthodologie renouvelée, met en évidence une **hausse des formations et des diplômes** intégrant la thématique de la sobriété numérique entre mai 2024 et juin 2026.

Nous recensons ainsi **17 certifications** enregistrées au **Répertoire Spécifique** visant l'acquisition de compétences liées à la sobriété numérique. Celles-ci s'adressent à une diversité de métiers et témoignent d'une volonté de diffuser ces compétences au-delà des seuls professionnels du numérique. Cette dynamique s'inscrit dans les orientations du programme Alt Impact, notamment à travers l'élaboration d'un référentiel de compétences socles en sobriété numérique destiné à favoriser la montée en compétence de l'ensemble des salariés à ces enjeux.

Sur le plan **terminologique**, nous observons la prédominance de **3 mots-clés** pour désigner cette thématique : "*sobriété numérique*", "*green IT*" et "*numérique responsable*". Cette diversité terminologique reflète la polysémie du concept mise en évidence par Pérea et ses collaborateurs (2023).

En ce qui concerne les **disciplines et niveaux d'études** couverts par cette offre de formation, nous constatons encore certaines disparités, avec une concentration des dispositifs dans le secteur des fonctions support à l'entreprise, ainsi qu'au niveau Master.

Nous préconisons donc un **déploiement plus large** de l'offre de formation à la sobriété numérique, en mobilisant les ressources existantes (cf Guide de formation 2026) auprès des **étudiants** de premier cycle, notamment dans le cadre des enseignements à la TEDS, mais également auprès des **professionnels** en poste, grâce à la mobilisation de contenus clés en main et à l'aménagement de temps dédiés à la formation.